

Муниципальное бюджетное дошкольное образовательное учреждение
детский сад общеразвивающего вида №6 «Золотая рыбка»
(МБДОУ детский сад № 6 «Золотая рыбка»)

СОГЛАСОВАНО
Педагогическим советом

МБДОУ детский сад № 6 «Золотая
рыбка»
(протокол от 17 апреля 2026 г. №5/1)

УТВЕРЖДАЮ
Заведующий МБДОУ детский сад
№ 6 «Золотая рыбка»

 В.С. Хубиян
Пр. №31 от 17 апреля 2026г.

**Отчет о результатах самообследования
муниципального бюджетного дошкольного образовательного учреждения
детского сада общеразвивающего вида №6 «Золотая рыбка» за 2025 год**

Аналитическая часть

I. Общие сведения об образовательной организации

Наименование образовательной организации	Муниципальное бюджетное дошкольное образовательное учреждение детский сад № 6 «Золотая рыбка» (МБДОУ детский сад № 6 «Золотая рыбка»)
Руководитель	Варсеник Сааковна Хубиян
Адрес организации	346800, Ростовская область, Мясниковский район, с.Чалтырь, ул. Социалистическая, 8
Телефон, факс	8(86349) 2-27-35
Адрес электронной почты	dszolutayaribka@yandex.ru
Учредитель	Муниципальное образование «Мясниковский район» Муниципального учреждения «Отдел образования Администрации Мясниковского района».
Дата создания	1985 год
Лицензия	От 23.04.2015 № 4652, серия 61Л01 № 0002310

Муниципальное бюджетное дошкольное образовательное учреждение детский сад общеразвивающего вида № 6 «Золотая рыбка» (МБДОУ детский сад №6 «Золотая рыбка») (далее – детский сад) расположен на окраине села, недалеко от производственных предприятий и торговых мест. Прилегающих сад № 6 «Золотая рыбка») (далее – детский сад) расположен на окраине села, недалеко от производственных предприятий и торговых мест. Прилегающих лесных массивов нет. Здание детского сада кирпичное двухэтажное, 3 входа и выхода. Общая площадь территории – 4069,0 кв.м., периметр объекта – 262,33 кв.м. На территории МБДОУ детского сада №6 «Золотая рыбка» находится здание котельной, уборная.

Муниципальное бюджетное дошкольное образовательное учреждение
детский сад общеразвивающего вида №6 «Золотая рыбка»
(МБДОУ детский сад № 6 «Золотая рыбка»)

СОГЛАСОВАНО
Педагогическим советом

МБДОУ детский сад № 6 «Золотая
рыбка»
(протокол от 17 апреля 2026 г. №5/1)

УТВЕРЖДАЮ
Заведующий МБДОУ детский сад
№ 6 «Золотая рыбка»

В.С. Хубиян
Пр. №31 от 17 апреля 2026г.

**Отчет о результатах самообследования
муниципального бюджетного дошкольного образовательного учреждения
детского сада общеразвивающего вида №6 «Золотая рыбка» за 2025 год**

Аналитическая часть

I. Общие сведения об образовательной организации

Наименование образовательной организации	Муниципальное бюджетное дошкольное образовательное учреждение детский сад № 6 «Золотая рыбка» (МБДОУ детский сад № 6 «Золотая рыбка»)
Руководитель	Варсеник Сааковна Хубиян
Адрес организации	346800, Ростовская область, Мясниковский район, с.Чалтырь, ул. Социалистическая, 8
Телефон, факс	8(86349) 2-27-35
Адрес электронной почты	dszolotayaribka@yandex.ru
Учредитель	Муниципальное образование «Мясниковский район» Муниципального учреждения «Отдел образования Администрации Мясниковского района».
Дата создания	1985 год
Лицензия	От 23.04.2015 № 4652, серия 61Л01 № 0002310

Муниципальное бюджетное дошкольное образовательное учреждение детский сад общеразвивающего вида № 6 «Золотая рыбка» (МБДОУ детский сад №6 «Золотая рыбка») (далее – детский сад) расположен на окраине села, недалеко от производственных предприятий и торговых мест. Прилегающих сад № 6 «Золотая рыбка») (далее – детский сад) расположен на окраине села, недалеко от производственных предприятий и торговых мест. Прилегающих лесных массивов нет. Здание детского сада кирпичное двухэтажное, 3 входа и выхода. Общая площадь территории – 4069,0 кв.м., периметр объекта – 262,33 кв.м. На территории МБДОУ детского сада №6 «Золотая рыбка» находится здание котельной, уборная.

Проектная наполняемость на 75 мест. Общая площадь здания детского сада 705,9 кв. м, из них площадь помещений, используемых непосредственно для нужд образовательного процесса, 404,5 кв. м.

Цель деятельности детского сада – осуществление образовательной деятельности по реализации образовательных программ дошкольного образования.

Предметом деятельности детского сада является формирование общей культуры, развитие физических, интеллектуальных, нравственных, эстетических и личностных качеств, формирование предпосылок учебной деятельности, сохранение и укрепление здоровья воспитанников.

Режим работы детского сада:

Рабочая неделя – пятидневная, с понедельника по пятницу. Длительность пребывания детей в группах – 10 часов с 7:30 до 17:30.

На основании приказа Министерства образования и науки РФ от 14 июня 2013года № 462 «Об утверждении порядка проведения самообследования образовательной организации», приказа заведующего МБДОУ детского сада №6 «Золотая рыбка» (приказ № 33 от 10.03.2025 г.) «О проведении самообследования», с целью определения эффективности образовательной деятельности дошкольного учреждения за 2024 год, выявления возникших проблем в работе, а также для определения дальнейших перспектив развития, была проведена процедура самообследования муниципального бюджетного дошкольного образовательного учреждения детского сада общеразвивающего вида № 6 «Золотая рыбка».

II. Система управления организации

Управление детским садом осуществляется в соответствии с действующим законодательством и уставом детского сада.

Управление детским садом строится на принципах единоначалия и коллегиальности.

Коллегиальными органами управления являются: Педагогический совет, Общее собрание работников. Единоличным исполнительным органом является руководитель – заведующий.

Органы управления, действующие в детском саду

Наименование органа	Функции
Заведующий	Контролирует работу и обеспечивает эффективное взаимодействие структурных подразделений организации, утверждает штатное расписание, отчетные документы организации, осуществляет общее руководство детским садом
Педагогический совет	Осуществляет текущее руководство образовательной деятельностью детского сада, в том числе рассматривает вопросы: <ul style="list-style-type: none"> – развития образовательных услуг; – регламентации образовательных отношений; – разработки образовательных программ; – выбора учебников, учебных пособий, средств обучения и воспитания; – материально-технического обеспечения образовательного процесса; – аттестации, повышении квалификации педагогических работников; – координации деятельности методических объединений
Общее собрание работников	Реализует право работников участвовать в управлении образовательной организацией, в том числе: <ul style="list-style-type: none"> – участвовать в разработке и принятии коллективного договора, Правил внутреннего трудового распорядка, изменений и дополнений к ним; – принимать локальные акты, которые регламентируют деятельность образовательной организации и связаны с правами и обязанностями работников; – разрешать конфликтные ситуации между работниками и администрацией образовательной организации; – вносить предложения по корректировке плана мероприятий организации, совершенствованию ее работы и развитию материальной базы

Структура и система управления соответствуют специфике деятельности детского сада.

III. Оценка образовательной деятельности

Образовательная деятельность в детском саду организована в соответствии с:

- Федеральным законом от 29.12.2012 № 273-ФЗ «Об образовании в Российской Федерации»;
- ФГОС ДО;
- С 01.01.2021 года «Санитарно-эпидемиологическим требованиям к организациям воспитания и обучения, отдыха и оздоровления детей и молодежи» (Постановление Главного государственного санитарного врача РФ от 28.09.2020 N 28 «Об утверждении санитарных правил СП 2.4. 3648-20» (Зарегистрировано в Минюсте России 18.12.2020 N 61573));
- а с 01.03.2021 — дополнительно с требованиями СанПиН 1.2.3685-21 «Гигиенические нормативы и требования к обеспечению безопасности и (или) безвредности для человека факторов среды обитания».
- Конвенцией ООН о правах ребёнка;
- Уставом МБДОУ.

Образовательная деятельность ведется на основании утвержденной образовательной программы дошкольного образования, которая составлена в соответствии с ФГОС ДО, ФОП ДО, санитарно-эпидемиологическими правилами и нормативами, с учетом недельной нагрузки.

Детский сад посещают 78 воспитанников в возрасте от 2 до 7 лет. В детском саду сформировано 4 группы общеразвивающей направленности. Из них:

- 1 младшая группа – 20 детей;
- средняя группа – 22 ребенка;
- старшая группа – 20 детей;
- подготовительная к школе группа – 16 детей.

Уровень развития детей анализируется по итогам педагогической диагностики. Формы проведения диагностики:

- диагностические занятия (по каждому разделу программы);
- диагностические срезы;
- наблюдения, итоговые занятия.

Разработаны диагностические карты освоения основной образовательной программы дошкольного образования детского сада в каждой возрастной группе. Карты включают анализ уровня развития целевых ориентиров детского развития и качества освоения образовательных областей.

Порядок комплектования и количество групп определяется Учредителем исходя из предельной наполняемости, принятой при расчете бюджетного финансирования в соответствии с требованиями действующих СанПиН. Прием заявлений от родителей (законных представителей), постановка на учет, направление детей в детский сад для зачисления осуществляется МУ «Отделом образования Администрации Мясниковского района». Прием

детей в детский сад, а также отчисление воспитанников из детского сада осуществляется в соответствии с Положением о приеме на обучение по образовательным программам дошкольного образования, Порядком оформления возникновения, приостановления и прекращения отношений между МБДОУ детским садом № 6 «Золотая рыбка» и родителями (законными представителями) несовершеннолетних обучающихся.

По наполняемости группы соответствуют «Санитарно-эпидемиологическим требованиям к организациям воспитания и обучения, отдыха и оздоровления детей и молодежи» СП 2.4. 3648-20. Постановление Главного государственного санитарного врача РФ от 28.09.2020 № 28 «Об утверждении санитарных правил» (Зарегистрировано в Минюсте России 18.12.2020 N 61573) и требованиям СанПиН 1.2.3685-21 «Гигиенические нормативы и требования к обеспечению безопасности и (или) безвредности для человека факторов среды обитания».

Учебный год в МБДОУ начинается *1 сентября* и заканчивается *31 мая*.

Уровень развития детей анализируется по итогам педагогической диагностики. Формы проведения диагностики:

- диагностические занятия (по каждому разделу программы);
- диагностические срезы;
- наблюдения, итоговые занятия.

В образовательной деятельности педагоги активно используют информационно – коммуникативные технологии, как в работе с детьми, так и в работе с родителями:

- создание слайд шоу, презентаций, тематических подборок;
- создание и оформление картотек подвижных, дидактических и настольно – печатных игр по различным темам;
- оформление буклетов;
- просмотр мультфильмов по теме занятий;
- создание фонотек;
- сбор электронных банков дидактического материала.

Использование ИКТ педагогами в работе с родителями:

- мультимедийное сопровождение различных форм организации педагогического просвещения родителей
- просмотр видео - и фотоматериалов, иллюстрирующих образовательную деятельность детей на совместных встречах
- использование наглядных средств педагогического просвещения (стенгазеты, буклеты, папки – передвижки, фотовыставки, памятки – рекомендации);
- мультимедийное оформление совместных праздников;
- обновление информации на официальном сайте ДОУ.

Одним из показателей качества образовательных услуг является участие обучающихся, их родителей, педагогов в конкурсах, фестивалях и выставках различного уровня.

На основании Федерального государственного образовательного стандарта дошкольного образования, утвержденного Приказом Министерства образования и науки Российской Федерации от 17.10.2013 № 1155, в целях оценки эффективности педагогических действий и лежащей в основе их дальнейшего планирования, проводился мониторинг освоения воспитанниками образовательной программы дошкольного образования за учебный год.

Мониторинг образовательного процесса осуществляется через отслеживание результатов освоения образовательной программы по 5 образовательным областям. Он основывается на анализе достижения детьми промежуточных результатов, которые описаны в каждом разделе образовательной программы. Форма проведения мониторинга представляет собой наблюдение за активностью ребенка в различные периоды пребывания в дошкольном учреждении, анализ продуктов детской деятельности и специальные педагогические пробы, организуемые педагогами.

Сводная таблица мониторинга освоения содержания ОП по образовательным областям

Разделы Программы/ показатели	Показатели усвоения Программы		
	В	С	Н
Физическое развитие	89%	11%	-
Познавательное развитие	72%	28 %	-
Речевое развитие	64%	36%	-
Соц - коммуникативное развитие	77%	23%	-
Худ- эстетическое развитие	72 %	28 %	-

Сравнительный анализ усвоения программного материала воспитанниками(%)

ОО / год	Развитие речи		Познавательное развитие		Социально-коммуникативное развитие		Худ.-эстетическое развитие		Физическое развитие	
	2025	2026	2025	2026	2025	2026	2025	2026	2025	2026
ВУ	62%	64%	70%	72%	76%	77%	71%	72%	87%	89%
Су	38%	36%	28%	28%	24%	23%	29 %	28%	13%	11%
НУ	-	-	2 %	-	-	-	-	-	-	-

Таким образом, результаты освоения материала по образовательным областям образовательной программы находится в диапазоне от 11 - 36 % среднего уровня до 64 - 89 % высокого уровня в зависимости от образовательной области и возрастной группы.

Выводы: результаты педагогического анализа показывают преобладание детей с высоким и средним уровнями усвоения программного материала при прогрессирующей динамике на конец учебного года, что говорит о результативности образовательной деятельности в детском саду. Этому способствует правильно построенный процесс, создана предметно-развивающая среда, профессионализм педагогов, индивидуальный

дифференцированный подход к детям, использование в работе разного дидактического материала, качественное проведение занятий с детьми, партнерские отношения с семьей.

Вместе с тем, на следующий учебный год необходимо углубить работу по:
- речевому развитию – в данном случае, углубленная работа по звуковой культуре речи, обновление центров активности речевого творчества.

- художественно-эстетическому развитию - оптимизировать работу по созданию в ДОУ пространства художественного творчества, представленного целым рядом взаимопроникающих блоков образовательной области: изобразительной, музыкальной, пластической, театральной... для приобретения ребенком возможностей самовыражения.

- социально-коммуникативное развитие: совершенствовать модульные игровые зоны таким образом, чтобы в них всегда была возможность творческого приспособления пространства к задачам игры, разворачиваемой ребенком или несколькими детьми.
- физическому развитию: под физическим развитием, физической культурой применительно к дошкольному возрасту понимается осознание ребенком представлений о собственном теле, его возможностях и ограничениях. Через физическую культуру возможно осознание себя и мира. Отсюда задача взрослых, - продолжать создавать в ДОУ условия, в которых ребенок все время попадал бы в ситуацию испытания своих физических возможностей, своей реакции на встречу с преградами. В группах и на участках детского сада улучшать условия для двигательной активности детей, т.е. организовывать свободное пространство для бега, игр и пространство для «объемного лазания» (объекты по которым, можно передвигаться в трех «плоскостях»).

В апреле педагоги детского сада проводили обследование воспитанников подготовительной группы на предмет оценки сформированности предпосылок к учебной деятельности. Задания позволили оценить уровень сформированности предпосылок к учебной деятельности: возможность работать в соответствии с фронтальной инструкцией (удержание алгоритма деятельности), умение самостоятельно действовать по образцу и осуществлять контроль, обладать определенным уровнем работоспособности, а также вовремя остановиться в выполнении того или иного задания и переключиться на выполнение следующего, возможностей распределения и переключения внимания, работоспособности, темпа, целенаправленности деятельности и самоконтроля.

Достижение целевых ориентиров выпускниками ДОУ	Высокий уровень	Средний уровень	Низкий уровень
Ребенок овладевает основными способами деятельности, проявляет инициативу и самостоятельность в деятельности, способен выбирать себе занятия, участников по совместной деятельности.	72%	28%	0%

Обладает установкой положительного отношения к миру, к разным видам труда, другим людям и самому себе, обладает чувством собственного достоинства; активно взаимодействует со сверстниками и взрослыми, участвует в совместных играх.	78%	21%	1%
Способен договариваться, учитывать интересы и чувства других, сопереживать неудачам и радоваться успехам других, адекватно проявляет чувства, верит в себя, разрешает конфликты. Умеет выражать и отстаивать свою позицию по разным вопросам.	64%	34%	2%
Способен сотрудничать и выполнять как лидерские, так и исполнительские функции и виды совместной деятельности.	56%	44%	0%
Понимает, что все люди равны вне зависимости от их социального происхождения, этнической принадлежности, религиозных верований, физических и психических особенностей.	70%	30%	0%
Проявляет эмпатию по отношению к другим людям, готовность прийти на помощь тем, кто в этом нуждается.	84%	16%	0%
Проявляет умение слышать других и стремление быть понятым	60%	40%	0%
Ребенок обладает развитым воображением, которое реализуется в разных видах деятельности, различает условную и реальную ситуации; умеет подчиняться правилам и социальным нормам. Умеет распознавать различные ситуации и адекватно их оценивать.	66%	34%	0%
Ребенок достаточно хорошо владеет устной речью, может выражать свои мысли и желания, использовать речь для выражения своих мыслей, чувств и желаний, у ребенка складываются предпосылки грамотности.	78%	22%	0%
У ребенка развита крупная и мелкая моторика; он подвижен, вынослив, владеет основными движениями, может контролировать свои движения и управлять ими	94%	6%	0%
Ребенок способен к волевым усилиям, может следовать социальным нормам поведения и правилам в разных видах деятельности, во взаимоотношениях со взрослыми и сверстниками, может соблюдать правила безопасного поведения и навыки личной гигиены.	62%	38%	0%
Проявляет ответственность за начатое дело.	60%	40%	0%
Ребенок проявляет любознательность, задает вопросы взрослым и сверстникам, интересуется причинно-следственными связями, пытается самостоятельно придумывать объяснения явлениям природы и поступкам людей; склонен наблюдать, экспериментировать. Обладает начальными знаниями о себе, о природном, социальном мире, в котором он живет; знаком с произведениями детской литературы, обладает элементарными представлениями из области живой природы, естествознания, математики, истории и т. п.; способен к принятию решений, опираясь на свои знания и умения в различных видах деятельности.	68%	32%	0%

Открыт новому, проявляет стремления к получению знаний, положительной мотивации к дальнейшему обучению в школе	78%	22%	0%
Эмоционально отзывается на красоту окружающего мира, деятельность и т. д.).	60%	40%	0%
Проявляет патриотические чувства, ощущает гордость за свою страну, ее достижения, имеет представление о ее географическом разнообразии, многонациональности, важнейших исторических событиях.	64%	36%	0%
Имеет первичные представления о себе, семье, семейных ценностях, включая традиционные гендерные ориентации, проявляет уважение к своему и противоположному полу.	76%	24%	0%
Соблюдает элементарные общепринятые нормы, имеет первичные ценностные представления о том, «что такое хорошо и что такое плохо», стремится поступать хорошо; проявляет уважение к старшим и заботу о младших.	78%	22%	0%
Имеет начальные представления о здоровом образе жизни. Воспринимает здоровый образ жизни как ценность.	94%	6%	0%

Проведенная работа позволила сделать определенные выводы:

Поэтапное формирование положительного отношения к школе обеспечивает ее сознательное становление у детей.

Использование разных форм педагогической работы с детьми 6-7 лет способствуют повышению и сохранению интереса у дошкольников к школе, учению, желанию занять новый социальный статус школьника.

Оказание помощи родителям по вопросам формированию мотивационной готовности ребенка к обучению в школе, помогает становлению внутренней позиции школьника и возникновению эмоционально-положительного отношения к школе, как у детей, так и у родителей.

Следовательно, разработанная система педагогической работы по преемственности между детским садом и школой ведет к созданию условий для плавного перехода из дошкольного детства к систематическому школьному обучению.

Выводы: подводя итоги усвоения детьми образовательной программы, можно утвердительно сказать, что базисный уровень развития детей, уровень реализации образовательной программы обеспечивается на достаточном уровне. Педагогический коллектив использует весь спектр методов и приемов воспитания и обучения детей, направленных на повышение уровня общего развития детей и улучшение их подготовки к школе.

Вместе с тем, на следующий учебный год необходимо:

- углубить работу по речевому развитию воспитанников в части образовательного модуля «Звуковая культура речи», обновлению центров активности речевого творчества.
- оптимизировать условия физического развития через осознание ребенком представлений о собственном теле, его возможностях и ограничениях, воспитание привычки к здоровому образу жизни.

Воспитательная работа

Чтобы выбрать стратегию воспитательной работы проводился анализ состава семей воспитанников.

Характеристика семей по составу

Состав семьи	Количество семей	Процент от общего количества семей воспитанников
Полная	58	95 %
Неполная с матерью	3	5 %
Неполная с отцом	0	0%
Оформлено опекунство	0	0%

Характеристика семей по количеству детей

Количество детей в семье	Количество семей	Процент от общего количества семей воспитанников
Один ребенок	26	43%
Два ребенка	23	37%
Три ребенка и более	12	20%

Контингент воспитанников социально благополучный. Преобладают дети из полных семей. Воспитательная работа строилась с учетом индивидуальных особенностей детей, с использованием разнообразных форм и методов, в тесной взаимосвязи воспитателей, специалистов и родителей. Детям из неполных семей уделялось большее внимание в первые месяцы после зачисления в детский сад.

IV. Оценка функционирования внутренней системы оценки качества образования

Мониторинг качества образовательной деятельности показал хорошую работу педагогического коллектива.

Состояние здоровья и физического развития воспитанников удовлетворительные. Воспитанники подготовительной группы показали высокие показатели готовности к школьному обучению.

В течение года воспитанники детского сада успешно участвовали в дистанционных и других конкурсах и мероприятиях различного уровня.

Для получения объективных данных в МБДОУ используются: социальная анкета, опросники, тесты, изучение документации. В декабре проводилось анкетирование родителей, получены следующие результаты:

- доля получателей услуг, положительно оценивающих доброжелательность и вежливость работников организации – 96 %;
- доля получателей услуг, удовлетворенных компетентностью работников организации – 93%;
- доля получателей услуг, удовлетворенных материально-техническим обеспечением организации, – 83%;
- доля получателей услуг, удовлетворенных качеством предоставляемых образовательных услуг, – 97%;

По итогам анкетирования родителей можно сделать вывод, что большинство родителей удовлетворяет деятельность детского сада. Это свидетельствует о том, что созданная система работы ДОО позволяет максимально удовлетворять потребность и запросы родителей.

Таким образом, уровень и содержание образовательной работы с детьми в дошкольном образовательном учреждении в целом удовлетворяет родителей, что является высоким показателем результативности работы коллектива.

V. Оценка кадрового обеспечения

Детский сад укомплектован педагогами согласно штатному расписанию.

Педагогический коллектив детского сада насчитывает 12 педагогов.

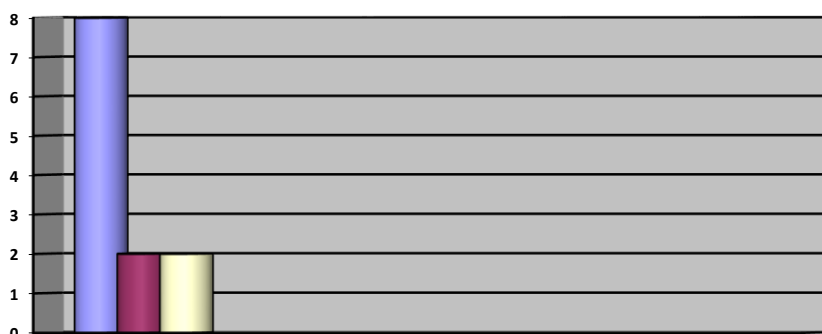
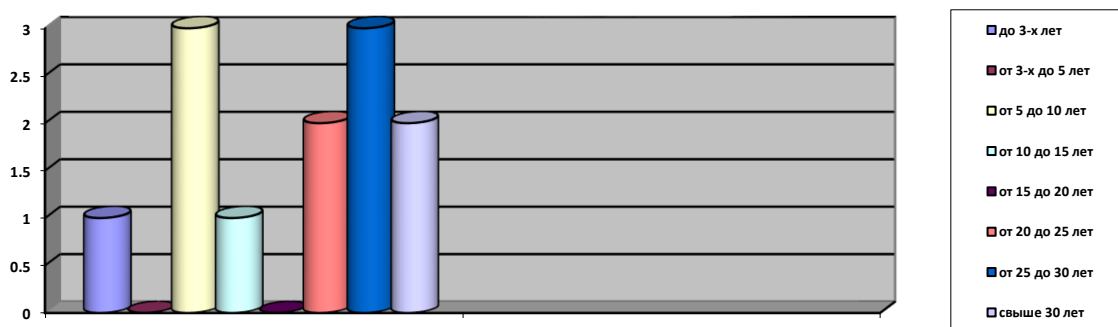
Соотношение воспитанников, приходящихся на 1 взрослого:

- воспитанник/педагог – 1/6;
- воспитанники/все сотрудники – 1/3.

В перспективе на 2026 год:

- аттестация на первую квалификационную категорию – 1 педагог.

Диаграмма с характеристиками кадрового состава детского сада
Стаж работы педагогических кадров



В 2025 году педагоги и воспитанники детского сада приняли участие и стали призерами районных, областных и Всероссийских конкурсов:

- Районный конкурс детского творчества «День Победы глазами детей»;
- Муниципальный этап областного конкурса - фестиваля ДОО «Веселый светофор - 2026»;
- Всероссийский конкурс для детей и молодежи «Страна талантов»;
- Всероссийский творческий конкурс «Горизонты педагогики»;
- Всероссийский конкурс, посвященный Дню Победы «Бессмертный полк», реализуемый в рамках федерального проекта «Успех каждого ребенка»;
- Всероссийский конкурс, посвященный Дню Государственного флага Российской Федерации «Флаг страны моей родной!»;
- Международный педагогический конкурс «Новаторство и традиции»;
- Международный конкурс по экологии «Экология России»;
- Муниципальный творческий конкурс «Пейзажи родного края»;
- Муниципальный этап экологического форума «Изменение климата глазами детей – 2025г.»;
- Муниципальный конкурс «Веселые старты работников дошкольных образовательных учреждений»;
- Областная экологическая акция «День леса» в рамках Общероссийских Дней защиты от экологической опасности;
- Областная экологическая акция «День воды» в рамках Общероссийских Дней защиты от экологической опасности и др.

Педагоги постоянно повышают свой профессиональный уровень, эффективно участвуют в работе методических объединений, знакомятся с опытом работы своих коллег и других дошкольных учреждений, а также саморазвиваются. У каждого педагога ДОО имеется план по самообразованию. Все это в комплексе дает хороший результат организации педагогической деятельности и улучшения качества образования и воспитания дошкольников.

Повышение квалификации

Курсы повышения квалификации прошли 5 педагогов.

Результаты анализа направлений и тематики дополнительных профессиональных программ (повышение квалификации), которые освоили воспитатели детского сада за три последние года, показывают, что все они по профилю педагогической деятельности.

В 2026 году ответственному лицу предусмотреть обучение педагогов дошкольной организации по тематическим дополнительным профессиональным программам (повышение квалификации), направленных на формирование/совершенствование ИКТ-компетенций, повышение компьютерной грамотности для последующего обеспечения качества образовательной деятельности с применением дистанционных образовательных технологий.

VI. Оценка учебно-методического и библиотечно-информационного обеспечения

В детском саду библиотека является составной частью методической службы. Библиотечный фонд располагается в методическом кабинете, группах детского сада. Библиотечный фонд представлен методической литературой по всем образовательным областям основной общеобразовательной программы, детской художественной литературой, периодическими изданиями, а также другими информационными ресурсами на различных электронных носителях.

В 2025 году детский сад пополнил учебно-методический комплект к примерной общеобразовательной программе дошкольного образования «От рождения до школы» в соответствии с ФГОС. Приобрели наглядно-дидактические пособия:

- картины для рассматривания, плакаты;
- комплексы для оформления родительских уголков;
- рабочие тетради для обучающихся.

Оборудование и оснащение методического кабинета достаточно для реализации образовательных программ. В методическом кабинете созданы условия для возможности организации совместной деятельности педагогов. Однако кабинет недостаточно оснащен техническим и компьютерным оборудованием.

Информационно-телекоммуникационное оборудование детского сада:

- 3 принтера;
- 4 музыкальных центра в каждой возрастной группе и музыкальном зале для развлекательных мероприятий, прослушивания музыки в режимных моментах, проведения музыкотерапии;
- проектор мультимедиа для просмотра мультимедийных презентаций на различную тематику;
- 2 телевизора для просмотра познавательных телепередач, видеофильмов, мультфильмов, сказок.

Программное обеспечение – позволяет работать с текстовыми редакторами, интернет-ресурсами, фото-, видеоматериалами, графическими редакторами.

Созданы страницы (VK, MAX), для размещения обучающих материалов, инструкций, методических рекомендаций и др., а также пополнен библиотечный фонд методической литературой и комплектами заданий по всем образовательным областям основной общеобразовательной программы для подготовки педагогов к проведению занятий в онлайн.

VII. Оценка материально-технической базы

В детском саду сформирована материально-техническая база для реализации образовательных программ, жизнеобеспечения и развития детей. Для создания оптимальных условий пребывания детей в МБДОУ, а также улучшения качества образования в условиях внедрения ФГОС ДО, группы оснащены функциональной мебелью, игровым и учебным оборудованием, соответствующим возрасту детей, мягким инвентарем. В

наличии различные виды игрового и спортивного оборудования. Обеспечена его доступность, зонирование групповых комнат в соответствии с содержанием игровой деятельности в каждой возрастной группе. Большое внимание воспитателями уделяется организации предметно-развивающей среды и жизненного пространства в группе, которые способствовали бы свободной самостоятельной деятельности и творчеству детей в соответствии с их желаниями и склонностями.

В детском саду оборудованы помещения:

- групповые помещения – 4;
- кабинет заведующего – 1;
- методический кабинет – 1;
- музыкально - физкультурный зал (совмещен с групповой комнатой) – 1;
- пищеблок – 1;
- прачечная – 1;
- медицинский кабинет – 1;
- изолятор – 1.

В детском саду имеются дополнительные уголки для воспитательно-образовательной работы:

- уголок педагога-психолога и учителя-логопеда;
- экологические уголки;
- уголок изодетельности;
- мини-музей.

Пищеблок и прачечная оснащены стандартным набором технологического оборудования в исправном состоянии.

Территория МБДОУ озеленена деревьями, кустарниками. Каждая группа имеет свой участок, теневые навесы, физкультурное и игровое оборудование. Оборудованы групповые комнаты, включающие игровую, познавательную, обеденную зоны.

Оборудование каждого группового помещения соответствует росту и возрасту детей, учитывает гигиенические и педагогические требования:

- столы для осуществления непрерывной образовательной деятельности в старших и подготовительных группах установлены вблизи светонесущих стен при левостороннем освещении;
- вся мебель установлена и промаркирована в соответствии с требованиями СанПиН 2.4. 3648-20 «Санитарно-эпидемиологические требования к организациям воспитания и обучения, отдыха и оздоровления детей и молодежи» (Зарегистрировано в Минюсте России 18.12.2020 N 61573), утвержденных постановлением Главного государственного санитарного врача РФ от 28.09.2020 N 28 и требованиями СанПиН 1.2.3685-21 «Гигиенические нормативы и требования к обеспечению безопасности и (или) безвредности для человека факторов среды обитания»;
- все игрушки, используемые в МБДОУ, безвредны для здоровья детей и отвечают гигиеническим требованиям к товарам детского ассортимента, могут подвергаться влажной обработке и дезинфекции;

- соблюдаются возрастные нормы в отношении подбора детской литературы, игрушек, игр;
- доступность расположения игр и игрушек (возможность самостоятельно находить, подбирать, доставать нужные ребенку объекты развивающей предметной среды).

Все помещения ДОО эстетично оформлены, создана обстановка, которая обеспечивает психологически комфортное пребывание детей в детском саду. Комплексное оснащение образовательного процесса, обеспечивает возможности:

- осуществления не только образовательной деятельности, но и присмотра и ухода за детьми;
- организации как совместной деятельности взрослого и воспитанников, так и самостоятельной деятельности воспитанников не только в рамках непрерывной образовательной деятельности по освоению основной общеобразовательной программы дошкольного образования, но и при проведении режимных моментов в соответствии со спецификой дошкольного образования;
- построения образовательного процесса с использованием адекватных возрасту форм работы с детьми. Основной формой работы с детьми дошкольного возраста и ведущим видом деятельности для них является игра;
- организации разнообразной игровой деятельности;
- выявления и развития способностей воспитанников в любых формах организации образовательного процесса;
- освоения детьми основной общеобразовательной программы дошкольного образования и их интеграции в образовательном учреждении;
- учета национально-культурных, демографических, климатических условий, в которых осуществляется образовательный процесс;
- использования образовательных технологий деятельностного типа;
- эффективной и безопасной организации самостоятельной деятельности воспитанников;
- физического развития воспитанников.

При создании предметно-развивающей среды воспитатели учитывают принцип интеграции образовательных областей, возрастные, индивидуальные особенности детей своей группы, а также разнополовую специфику.

Материально-техническое состояние детского сада и территории соответствует действующим санитарно-эпидемиологическим требованиям к устройству, содержанию и организации режима работы в дошкольных организациях, правилам пожарной безопасности, требованиям охраны труда. Развивающая предметно-пространственная среда достаточно мобильна и разнообразна, но, учитывая современные требования к образованию, требует периодического обновления и пополнения.

Материально - техническое состояние детского сада находится в удовлетворительном состоянии, но необходимо пополнить материально-техническую базу компьютерной техникой, энциклопедической и

справочной, методической литературой в соответствии с требованиями ФГОС ДО, интерактивных досок.

Также требуется повысить профессиональный уровень педагогов по инклюзивному образованию на основании требований ФГОС ДО, с помощью курсов повышения квалификации, участия в вебинарах и т.д.

Результаты анализа показателей деятельности организации

Данные приведены по состоянию на конец декабря 2025 г.

Показатели	Единица измерения	Количество
1. Образовательная деятельность		
1.1 Общее количество воспитанников, которые обучаются по программе дошкольного образования в том числе обучающиеся:	человек	78
1.1.1 в режиме полного дня (10 часов)		78
1.1.2 в режиме кратковременного пребывания (3–5 часов)		0
1.1.3 в семейной дошкольной группе		0
1.1.4 по форме семейного образования с психолого-педагогическим сопровождением, которое организует детский сад		0
1.2 Общее количество воспитанников в возрасте до трех лет	человек	9
1.3 Общее количество воспитанников в возрасте от трех до восьми лет	человек	69
1.4 Количество (удельный вес) детей от общей численности воспитанников, которые получают услуги присмотра и ухода, в том числе в группах:	человек (процент)	
1.4.1 10-часового пребывания		78 (100%)
1.4.2 12–14-часового пребывания		0 (0%)
1.4.3 круглосуточного пребывания		0 (0%)
1.5 Численность (удельный вес)	человек	

воспитанников с ОВЗ от общей численности воспитанников, которые получают услуги:	(процент)	
1.5.1 по коррекции недостатков физического, психического развития		0 (0%)
1.5.2 по освоению образовательной программы дошкольного образования		0 (0%)
1.5.3 по присмотру и уходу		0 (0%)
1.6 Средний показатель пропущенных по болезни дней на одного воспитанника	день	36
1.7 Общая численность педработников, в том числе количество педработников:	человек	11/1 (совместитель)
1.7.1 с высшим образованием		7 (58%)
1.7.2 высшим образованием педагогической направленности (профиля)		6 (50%)
1.7.3 средним профессиональным образованием		5 (42%)
1.7.4 средним профессиональным образованием педагогической направленности (профиля)		5 (42%)
1.8 Количество (удельный вес численности) педагогических работников, которым по результатам аттестации присвоена квалификационная категория, в общей численности педагогических работников, в том числе:	человек (процент)	10 (83%)
1.8.1 с высшей		8 (67%)
1.8.2 с первой		2 (17%)
1.9 Количество (удельный вес численности) педагогических работников в общей численности педагогических работников, педагогический стаж работы которых составляет:	человек (процент)	
1.9.1 до 5 лет		1 (8%)
1.9.2 больше 30 лет		2 (17%)

1.10	Количество (удельный вес численности) педагогических работников в общей численности педагогических работников в возрасте: до 30 лет	человек (процент)	0
1.11	от 55 лет		2 (17%)
1.12	Численность (удельный вес) педагогических и административно-хозяйственных работников, которые за последние 5 лет прошли повышение квалификации или профессиональную переподготовку, от общей численности таких работников	человек (процент)	12 (100%)
1.13	Численность (удельный вес) педагогических и административно-хозяйственных работников, которые прошли повышение квалификации по применению в образовательном процессе ФГОС, от общей численности таких работников	человек (процент)	12 (100%)
1.14	Соотношение «педагогический работник/воспитанник»	человек/чело век	1/6
1.15	Наличие в детском саду:	да/нет	
1.15.1	музыкального руководителя		да
1.15.2	инструктора по физической культуре		да
1.15.3	учителя-логопеда		да
1.15.4	логопеда		нет
1.15.5	учителя-дефектолога		нет
1.15.6	педагога-психолога		да
2. Инфраструктура			
2.1	Общая площадь помещений, в которых осуществляется образовательная деятельность, в расчете на одного воспитанника	кв. м	4,44 кв.м.
2.2	Площадь помещений для дополнительных видов	кв. м	404,5кв.м.

деятельности воспитанников		
2.3 Наличие в детском саду: физкультурного зала	да/нет	да
2.4 музыкального зала		да
2.5 прогулочных площадок, которые оснащены так, чтобы обеспечить потребность воспитанников в физической активности и игровой деятельности на улице		да

Анализ показателей указывает на то, что Детский сад имеет достаточную инфраструктуру, которая соответствует требованиям СанПиН 2.4. 3648-20 «Санитарно-эпидемиологические требования к организациям воспитания и обучения, отдыха и оздоровления детей и молодежи», требованиями СанПиН 1.2.3685-21 «Гигиенические нормативы и требования к обеспечению безопасности и (или) безвредности для человека факторов среды обитания» и позволяет реализовывать образовательные программы в полном объеме в соответствии с ФГОС ДО.

Детский сад укомплектован педагогическими и иными работниками, которые имеют высокую квалификацию и регулярно проходят повышение квалификации, что обеспечивает результативность образовательной деятельности.